

WTW 84360BY

Návod k použití

WTW 84360BY

Vaše nová sušička


Blahopřejeme! Rozhodli jste se pro moderní, vysoce kvalitní domácí spotřebič značky Bosch. Kondenzační sušička s výměníkem tepla a automatickým čištěním se vyznačuje úspornou spotřebou energie a méně náročnou údržbou.

Každá sušička, která opouští náš závod, je pečlivě přezkoušena z hlediska funkčnosti a bezvadného stavu.

V případě otázek je vám ochotně k dispozici naše servisní služba.

Ekologická likvidace

Obal ekologicky zlikvidujte.

Tento spotřebič je označen v souladu s evropskou směrnicí  2002/96/ES o elektrických a elektronických použitých spotřebičích (waste electrical and electronic equipment - WEEE). Směrnice je platná v zemích EU udává způsob navrácení nebo recyklace starých zařízení.

Další informace o našich výrobcích, náhradních dílech, našem příslušenství a servisu na: www.bosch-home.com/cz


Obsah

Vaše nová sušička prádla	2
Použití k určenému účelu	3
Příprava	4
Upozornění k prádlu	7
Na co byste měli bezpodmínečně dbát	8
Přehled programů.....	9
Instalace	10
Ochrana proti mrazu / Transport.....	10
Údržba a čištění	11
Technické údaje / Volitelné příslušenství.....	12
Normální zvuky	13
Co dělat když	14
Bezpečnostní pokyny.....	15

Případné technické změny, tiskové chyby a odlišnosti ve vyobrazení jsou vyhrazeny bez upozornění.

Volba zapnutí/vypnutí zvukového signálu na konci programu.  (signál)

Snížená teplota pro choulostivé textilie , při delší době sušení, např. polyakryl, polyamid, elastan nebo acetát.  (šetrné)

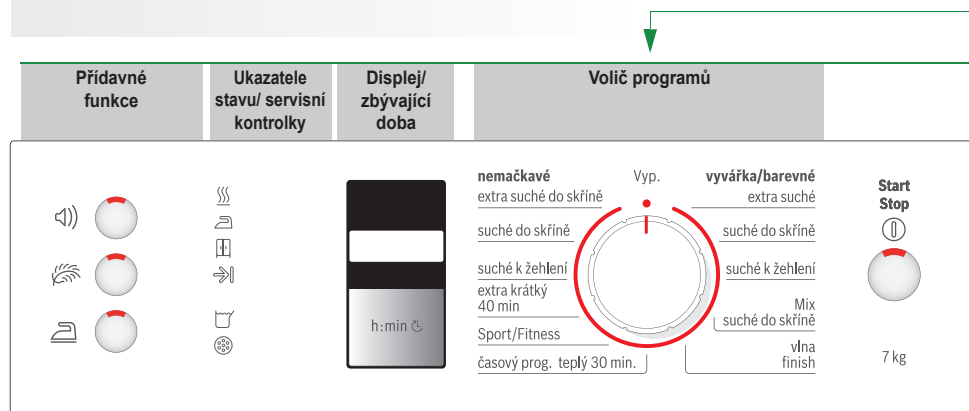
Minimalizuje pomačkání a prodlužuje fázi ochrany před zmačkáním po skončení programu.  (ochrana před zmačkáním)

Použití k určenému účelu

- pouze v domácnosti,
- pouze k sušení textilií vypraných ve vodě.



*Nenechávejte děti v blízkosti sušičky bez dozoru!
Nenechávejte v blízkosti sušičky domácí zvířata!*



h:min ↻ (doba skončení)	Konec programu po 1 - 24 hod. (příp. stisknete tlačítko vícekrát), lze zvolit vždy k nejbližší celé hodině.
CIn (čištění)	Automatické čištění výměníku tepla.
	sušení, suché žehlení, suché do skříně, načechrání/hotovo
(nádržka)	Vyprázdněte nádržku na kondenzovanou vodu. Příp. vyčistěte filtr v nádržce na kondenzovanou vodu.
(filtr)	Vyčistěte filtry na vlákna pod tekoucí vodou.

Příprava



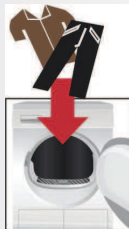
Nikdy nepoužívejte poškozenou sušičku!
Kontaktujte servisní službu!

Kontrola sušičky



Pouze suchýma rukama!
Síťový kabel uchopte za
zástrčku!

Zapojení síťové zástrčky



Třídění + plnění prádla

Odstraňte všechny předměty z kapes.
Dávejte pozor na zapalovače!
Před naplněním prádla musí být buben prázdný!
Viz *Přehled programů*.



Volba + nastavení programu

Zvolte sušicí program ...

1

... a přizpůsobte

2



Všechna tlačítka jsou citlivá,
stačí lehký dotek!

Stisknete tlačítko Start/Stop

3



Sušičku používejte pouze s nasazeným
filtrem na vlákna!

Sušení



Sušení




Během sušení nevytahujte/nevyprazdňujte nádržku na kondenzovanou vodu!

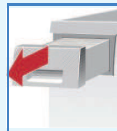


Odstranění kondenzované vody

Nádržku vyprázdněte **po každém** sušení, nikoli během sušení!

1. Vytáhněte nádržku na kondenzovanou vodu a držte ji vodorovně.
2. Vylijte kondenzovanou vodu.
3. Nádržku vždy úplně zasuňte, až zaskočí.

Pokud kontrolka  (nádržka) bliká i po vyprázdnění,
→ *filtr v nádržece na kondenzovanou vodu.*



Čistění filtrů na vlákna

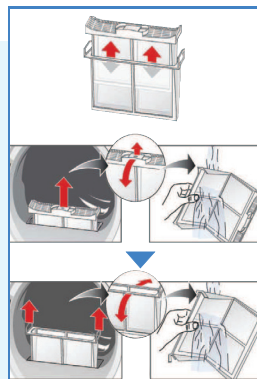
Filtr na vlákna se skládá ze dvou částí.

Vnitřní filtr na vlákna se čistí **po každém** sušení:

1. Otevřete dvířka. Odstraňte vlákna z dvířek/oblasti dvířek.
2. Vytáhněte vnitřní filtr na vlákna a rozevřete ho.
3. Odstraňte vlákna (otřete filtr na vlákna rukou).
Silně znečištěný nebo ucpaný filtr propláchněte pod tekoucí vodou a důkladně ho osušte!

Vnější filtr na vlákna se čistí **po každém 5.** sušení:

4. Vyjměte vnější filtr na vlákna.
5. Rozevřete ho a odstraňte vlákna.
Propláchněte ho pod tekoucí vodou a důkladně ho osušte!
6. Zaklopte filtr, zasuňte filtry do sebe a nasadte je zpět.




Vypnutí sušičky

Volič programů nastavte na **Vyp.**
Nenechávejte v sušičce prádlo!



Vyjmutí prádla


Sušička je vybavená automatickou funkcí ochrany před zmačkáním. Po skončení programu se buben v určitých časových intervalech 60 min. pohybuje. Prádlo zůstane nadýchané a poddajné (pokud je zvolena přídatná funkce  (ochrana před zmačkáním), 120 min.).

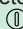
jakmile svítí kontrolka 

Konec programu, (konec/ochrana před zmačkáním)



Přerušení programu Přidání nebo vyjmutí prádla.

 Proces sušení lze krátce přerušit za účelem přidání nebo vyjmutí prádla, poté je nutno spustit pokračování a program je nutno dokončit!


1. Otevřete dvířka, proces sušení se přeruší.
2. Vložte nebo vyjměte prádlo a zavřete dvířka.
3. Stiskněte tlačítko  **Start/Stop**. Za několik minut se aktualizuje zbývající doba.

Upozornění k prádlu ...



Označení textilií

Riďte se pokyny pro ošetřování prádla od výrobce!

- Sušení s normální teplotou.
- Sušení s nižší teplotou → navíc zvolte  (**šetrné**).
- Nesušte v sušičce.



Je bezpodmínečně nutné dodržovat bezpečnostní pokyny!

V sušičce nesušte například následující textilie:

- Neprodyšné textilie (např. pogumované)
- Choulostivé tkaniny (hedvábí, syntetické záclony) → pomačkání!
- Prádlo znečištěné olejem.



Tipy k sušení

- Pro stejnoměrný výsledek sušení roztřídte prádlo podle druhu tkaniny a programu.
- Velmi malé textilie (např. dětské punčocháče) sušte vždy dohromady s velkým kusem prádla (např. ručníkem).
- Zipy, háčky a poutka zapněte, u povlaků zapněte knoflíky. Látkové pásky, vázačky u zástěr atd. zavažte.
- Nemačkávané prádlo nepřesušujte → nebezpečí pomačkání! Prádlo nechte doschnout na vzduchu.
- Vlnu v sušičce nesušte, pouze osvěžujte → program **vlna finish**.
- Prádlo nežehejte hned po sušení, nechte ho chvíli složené → zbytková vlhkost se rovnoměrně rozloží.
- Úpletové textilie (např. trička, trikotové prádlo) se při prvním sušení často srazí. → Nepoužívejte program **extra suché**.
- Naškrobené prádlo je do sušičky vhodné pouze částečně. → Škrob zanechává povlak, který negativně ovlivňuje sušení.
- Při praní prádla, které hodláte sušit v sušičce, dávkujte aviváž podle údajů výrobce.
- Pro předsušené vícevrstvé textilie nebo jednotlivé malé kousky prádla použijte časový program. Vhodný také pro dosoušení.

Ochrana životního prostředí/pokyny pro úsporu

- Prádlo nechte před sušením důkladně odstředit v pračce. → Vyšší rychlost odstředování zkracuje dobu sušení a snižuje spotřebu energie. Nechte odstředit i nemačkávané textilie.
- Využívejte maximální doporučené plnicí množství, ale nepřekračujte ho → Přehled programů.
- Během sušení v místnosti důkladně větrejte.
- Nezakrývejte ani nezalepujte větrací mřížku.

Na co byste měli bezpodmínečně dbát...

Sušička je mimořádně energeticky úsporná a technicky se vyznačuje chladicím okruhem, který efektivně využívá energii, podobně jako je tomu u ledničky. Výměník tepla sušičky se při sušení automaticky čistí. Filtry na vlákna a filtr v nádržce na kondenzovanou vodu se musí pravidelně čistit.



Sušičku nikdy nepoužívejte bez filtrů na vlákna a nádržky na kondenzovanou vodu s filtrem!

Filtry na vlákna

Vlákna a vlasy z prádla se při sušení zachytávají ve filtru na vlákna. Ucpané filtry na vlákna mohou omezit výměnu tepla. Proto je bezpodmínečně nutné čistit filtry na vlákna po každém sušení. Pravidelně je oplachujte pod tekoucí vodou.

Filtr v nádržce na kondenzovanou vodu

Filtr v nádržce na kondenzovanou vodu čistí kondenzovanou vodu. Tato kondenzovaná voda je nutná pro automatické čištění. Filtr by se měl pravidelně čistit pod tekoucí vodou. Před čištěním filtru je nutné vyprázdnit nádržku na kondenzovanou vodu.

Textilie

Nesušte textilie, které přišly do styku s rozpouštědly, olejem, voskem, tukem nebo barvou: např. tužidla na vlasy, odlakovače, odstraňovače skvrn, benzín na praní atd. Vyprázdněte kapsy textilií. Nesušte neprodyšné textilie. Nesušte prádlo silně pouštějící vlákna. Vlnu pouze osvěžujte pomocí programu na vlnu.

Přehled programů



Po sušení: prádlo...

- ☑ vyžehlit
- ☑ lehce přežehlit
- ☑ nežehlit
- ☑ vymandlovat

vyvářka/barevné	max. 7 kg	Pro vyvářku a barevné prádlo z bavlny nebo lnu.	trčka	košile	kalhoty	sukně/šaty	sportovní oděvy	pracovní oděvy	bundy	trtě župany	spodní prádlo	ponožky	ložní prádlo	ubrusy	trtě ručníky	utěrky/ručníky
suché k žehlení	☑ ☑ ☑ ☑ ☑	☑	☑	☑		☑		☑			☑	☑	☑	☑		☑
suché do skříně	☑										☑		☑		☑	☑
extra suché	☑									☑	☑		☑		☑	☑
nemačkávé	max. 3,5 kg	Pro prádlo ze syntetických a směsových tkanin, bavlny.														
suché k žehlení	☑ ☑ ☑ ☑ ☑	☑	☑	☑		☑	☑	☑			☑		☑			
suché do skříně	☑		☑	☑			☑									
extra suché do skříně	☑		☑	☑			☑									
Mix	max. 3 kg	Pro směs prádla z bavlny a nemačkávacích textilí (mix).														
suché do skříně									☑				☑			

Pro: textilie s membránovou vrstvou, vodooodpudivé textilie, funkční oděvy, fleecové textilie (bundy/kalhoty s syndacací vnitřní vložkou sušte zvlášť).

Po vlněné textilie vhodné pro prání v práčce. Textilie budou nadýchanejší, ale nikoli suché.

Po skončení programu textilie vyjměte a nechte uschnout.

Pro prádlo, které se má usušit rychle, např. ze syntetiky, bavlny nebo směsové tkaniny. Hodnoty se mohou lišit od uvedených v závislosti na druhu textilu, složení prádla určeného k sušení, zbytkové vlhkosti textilu a rovněž množství prádla.

Pro předsušené vícevrstvé textilie nebo jednotlivě malé kusy prádla. Také pro dosoušení.

0510 / 9000541873



Robert Bosch Hausgeräte GmbH
Carl-Wery-Str. 34
D-81739 Munich/Germany

WTW84360BY

Instalace



- Rozsah dodávky: sušička, návod k použití a instalaci.
- Zkontrolujte, zda nedošlo k poškození sušičky při transportu!
- Sušička má velkou hmotnost. Nezdvíhejte ji sami!
- Pozor na ostré hrany!
- Sušičku neumisťujte v místnostech, ve kterých může mrznout! Zamrzlá voda může způsobit poškození!
- V případě pochyb nechejte sušičku připojit odborníkem!
- Nezdvíhejte sušičku za vyčnívající díly (např. dvířka) - nebezpečí ulomení!

1.

Instalace sušičky

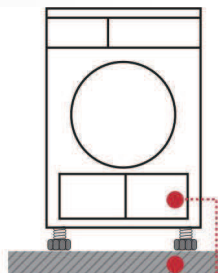
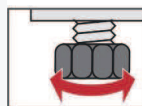
- Síťová zástrčka musí být neustále přístupná.
- Sušičku postavte na čistý, rovný a pevný podklad!
- Větrací mřížka vpředu na sušičce musí zůstat volná.
- Okolí sušičky udržujte v čistotě.
- Sušičku vyrovnejte pomocí šroubovacích nožiček. Použijte vodováhu.
- Šroubovací nožičky v žádném případě neodstraňujte!



Vyjměte z bubnu veškeré příslušenství. Buben musí být prázdný!



Neumisťujte sušičku za dveře nebo posuvné dveře, které by mohly blokovat otevírání dvířek sušičky nebo jim překážet! Zabráňte tomu, aby se děti dostaly do ohrožení života.



Čistý a rovný podklad. Větrací mřížka musí zůstat volná.

2.

Připojení k elektrické síti viz Bezpečnostní pokyny

- Připojte v souladu s předpisy k síťové zásuvce s ochranným kolíkem, v případě pochybností nechte zásuvku zkontrolovat odborníkem!
- Síťové napětí a údaj o napětí na štítku spotřebiče musí souhlasit!!
- Jmenovitý příkon a potřebná pojistka jsou uvedené na štítku spotřebiče.

Ochrana proti mrazu



V případě nebezpečí mrazu sušičku nepoužívejte!



Příprava

1. Vyprázdněte nádržku na kondenzovanou vodu.
2. Volič programů nastavte na libovolný program.
3. Stiskněte tlačítko **Start/Stop** kondenzovaná voda se vyčerpá do nádržky.
4. Počkejte 5 min, znovu vyprázdněte nádržku na kondenzovanou vodu.
5. Volič programů nastavte na **Vyp.**

Transport



- Příprava sušičky → viz ochrana proti mrazu.
- Sušičku transportujte nastojato.
- Po transportu nechte sušičku dvě hodiny stát.

i

V sušičce se nachází zbytková voda. Při naklonění sušičky může vytékat.



i

Výměník tepla

Výměník tepla sušičky se při sušení automaticky čistí, na displeji se zobrazí **Cln (čištění)**. Během čištění nevytahujte nádržku na kondenzovanou vodu.

Kryt sušičky, ovládací panel, větrací mřížka

Otřete měkkým, vlhkým hadrem.

Nepoužívejte abrazivní čisticí prostředky nebo rozpouštědla.

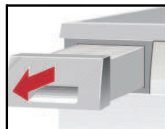
Zbytky pracích a čisticích prostředků ihned odstraňte.

Filtr v nádržce na kondenzovanou vodu

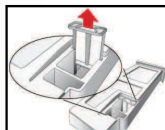
Při vyprazdňování nádržky na kondenzovanou vodu se automaticky čistí filtr.

Filtr přesto pravidelně čistěte pod tekoucí vodou → předejete tak špatně odstranitelným usazeninám a nečistotám.

1. Vytáhněte nádržku na kondenzovanou vodu.



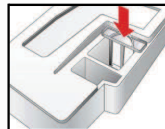
2. Vytáhněte filtr z držáku.



3. Vyčistěte filtr pod proudem tekoucí vody nebo v myčce nádobí.



4. Nasaďte filtr.



5. Zasuňte nádržku na kondenzovanou vodu až zaskočí.



Sušičku používejte pouze s nasazeným filtrem!

Čidla vlhkosti

Sušička je vybavená čidly vlhkosti z nerezové oceli. Čidla vlhkosti měří stupeň vlhkosti prádla. Po delší době provozu se na těchto čidlech může vytvořit vrstva vodního kamene.

1. Otevřete dvířka.
2. Vyčistěte čidla vlhkosti navlhčenou houbičkou s drsným povrchem.



Nepoužívejte ocelovou drátěnku nebo abrazivní prostředky!



Technické údaje

● **Rozměry (H x Š x V)** 60 x 60 x 85 cm (nastavitelná výška)

Hmotnost cca 51 kg

Max. plnicí množství 7 kg

Nádržka na kondenzovanou vodu 4,0 l

Napájecí napětí 220-240 V

Příkon max. 1 000 W

Jištění 10 A

Teplota prostředí 5 - 35 °C

Označení výrobku výrobní číslo pod dvířky

Štítek spotřebiče najdete na zadní straně sušičky.

● **Hodnoty spotřeby** Údaje jsou orientační hodnoty zjištěné za normovaných podmínek.

vyvážka/barevné 7 kg	Rychlost odstředování ot/min. (zbytková vlhkost)	Doba sušení v min. **	Spotřeba energie v kWh **
suché do skříně *	1400 (cca 50 %)	128	1,62
	1000 (cca 60 %)	149	1,90
	800 (cca 70 %)	169	2,19
suché k žehlení *	1400 (cca 50 %)	92	1,13
	1000 (cca 60 %)	113	1,42
	800 (cca 70 %)	133	1,70
nemačkové prádlo 3,5 kg suché do skříně *	800 (cca 40 %)	54	0,57
	600 (cca 50 %)	68	0,72

* Zkušební programy podle DIN EN 61121

** Hodnoty se mohou od uvedených údajů lišit v závislosti na přepětí nebo podpětí, druhu textilie, složení sušeného prádla, zbytkové vlhkosti textilu a dále naplnění.

● **Osvětlení bubnu (v závislosti na modelu) (žárovka E14, 25 W)**

Osvětlení bubnu se rozsvítí po otevření nebo zavření dvířek a spuštění programu a zhasíná samočinně.

Volitelné příslušenství

(na základě objednáacího čísla přes servisní službu)

WTZ
11310

Souprava pro spojení pračky a sušičky

Sušičku lze prostorově úsporně umístit na vhodnou pračku stejné hloubky a šířky. Sušičku je **bezpodmínečně** nutné upevnit na pračku pomocí této spojovací soupravy.

WTZ
11300

Jako WTZ 11310, ale s výsuvnou pracovní deskou.

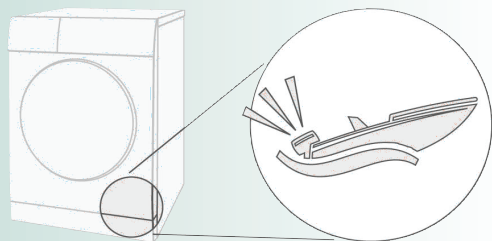
WTZ
10290

Kryt pro vestavbu

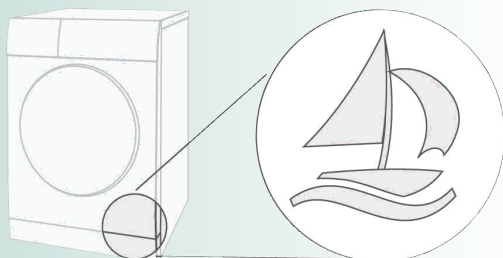
Místo krycí desky spotřebiče je **bezpodmínečně** nutné nechat odborníkem namontovat plechový kryt.

Normální zvuky

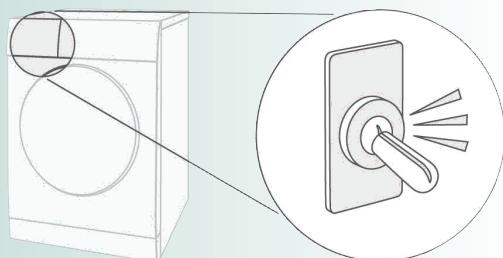
Při sušení vznikají zcela normální zvuky způsobené kompresorem a čerpadlem.



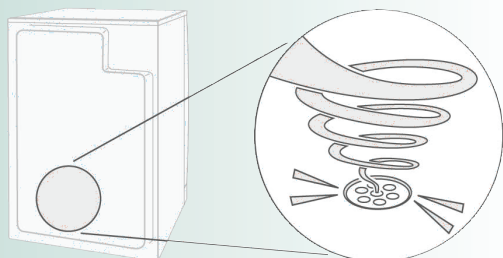
Kompresor v sušičce způsobuje občas bzučení.



Kompresor sušičky se občas odvětrává, a tím vzniká bzučivý zvuk.



Automatické čištění sušičky způsobuje klepání.



Čerpadlo odčerpává kondenzovanou vodu do nádrčky na kondenzovanou vodu, přitom vydává zvuky čerpání.

Co dělat, když ...





Pokud poruchu nemůžete odstranit sami, kontaktujte prosím naši servisní službu. Vždy najdeme vhodné řešení, abychom předešli zbytečným návštěvám techniků. Důvěřujte kompetentnosti výrobce a zajistěte si tak, že oprava bude provedena vyškolenými servisními technikými, kteří mají k dispozici originální náhradní díly. Kontaktní údaje nejbližší **servisní služby** najdete zde, resp. v příloženém seznamu servisních služeb:

– CZ 251 095 546

Servisní službě udejte číselné označení výrobku (E-Nr.) a výrobní číslo (FD) spotřebiče (viz vnitřní strana dvířek).

Volič programů nastavte na **Vyp.** a vytáhněte síťovou zástrčku ze zásuvky.

● Nesvíí kontrolka ① Start/Stop.	Je zapojená síťová zástrčka? Zvolili jste program?
● Bliká kontrolka  (nádržka) a tlačítko ① Start/Stop.	Vyprázdněte nádržku na kondenzovanou vodu. Příp. vyčistěte filtr v nádržce na kondenzovanou vodu. Transportovali jste sušičku? → Počkejte 2 hodiny a znovu ji spusťte.
● Bliká kontrolka  (filtr) a tlačítko ① Start/Stop.	Vyčistěte filtry na vlákna pod tekoucí vodou.
● Na ukazateli se zobrazí CIn (čištění).	Nejedná se o závadu! Automatické čištění výměníku tepla. Nevyprazdňujte nádržku na kondenzovanou vodu.
● Sušička se nespustí.	Stiskli jste tlačítko ① Start/Stop ? Zavřeli jste dvířka? Nastavili jste program? Je teplota prostředí vyšší než 5 °C?
● Vytéká voda.	Vyrovnejte sušičku do vodorovné polohy.
● Dvířka se samočinně otevírají.	Dvířka přitlačte, až slyšitelně zaskočí.
● Prádlo nebylo dostatečně usušeno nebo sušení trvalo příliš dlouho.	Vyčistěte filtry na vlákna pod tekoucí vodou. Vyprázdněte nádržku na kondenzovanou vodu. Zkontrolujte odtok vody (pokud je k dispozici). Teplota prostředí je vyšší než 35 °C → vyvětrejte. Příp. je zakrytá větrací mřížka → větrací mřížka musí zůstat volná. Není nastavený nevhodný program? Není sušička vestavěná příliš těsně? Zajistěte cirkulaci vzduchu. Výpadek elektrického proudu → spusťte sušičku znovu. Jemná vrstva vodního kamene na čidlech vlhkosti → vyčistěte čidla vlhkosti.
● Prádlo je vlhké.	Použijte nejbližší intenzivnější sušicí program nebo navíc časovým program. Horké prádlo se zdá být vlhčí, než skutečně je!
● V místnosti silně stoupá vlhkost.	Dostatečně větrejte. Není zakrytá větrací mřížka? → Větrací mřížka musí zůstat volná.
● Výpadek elektrického proudu.	Okamžitě vyjměte ze sušičky prádlo a rozprostřete ho. Tepló může unikát.
● Občas se vyskytují další zvuky a vibrace.	Nejedná se o závadu! Normální zvuky.
● Několik sekund je slyšet hlasitý bzučivý zvuk.	Zasunuli jste zcela nádržku na kondenzovanou vodu? → Zcela zasuňte nádržku na kondenzovanou vodu. Nejedná se o závadu! Normální zvuky.
● Nefunguje vnitřní osvětlení (v závislosti na modelu)	Vytáhněte síťovou zástrčku ze zásuvky, odklopte kryt ve vnitřním prostoru nad dvířky (pomocí šroubováku Torx 20) a vyměňte žárovku. Zavřete kryt. Sušičku nikdy nepoužívejte bez krytu!

Bezpečnostní pokyny



Nouzová situace

Sušičku používejte POUZE ...

Sušičku NIKDY Nebezpečí

- Okamžitě vytáhněte síťovou zástrčku ze zásuvky nebo přerušete pojistkou obvod.
- Ve vnitřních prostorech domácnosti.
- K sušení textilií.

- Neopouštějte k jiným účelům než je výše popsáno.
- Neprovádějte změny v technice nebo vlastnostech.
- Sušičku nesmí používat děti a nepoučené osoby.
- Nenechávejte děti se sušičkou bez dohledu.
- Udržujte domácí zvířata v dostatečné vzdálenosti od sušičky.
- Odstraňte všechny předměty z kapes textilií. Dbejte zejména na zapalovače
-> **nebezpečí výbuchu!**

Instalace

Připojení na síť

- Nesedejte si nebo se neopírejte o dvířka -> **nebezpečí převrácení!**
- Při teplotách nižších než 0 °C jsou možná poškození způsobená mrazem.
- Upevněte volná vedení nebo hadice, jinak je **nebezpečí zakopnutí!**
- Připojte předpisově sušičku do zásuvky na střídavý proud s ochranným kontaktem, protože jinak není zaručená bezpečnost.
- Musí být dostatečný průřez vodičů.
- Použijte chrániče vybavené chybovým proudem pouze s touto značkou:
- Síťová zástrčka a zásuvka musí být vzájemně přizpůsobeny.
- Nepoužívejte žádné rozbočovací zástrčky / spojky a / nebo prodlužovací kabely.
- Neuchopujte síťovou zástrčku vlhkými rukama -> **nebezpečí úrazu el. proudem!**
- Nikdy nevytahujte síťovou zástrčku ze zásuvky za kabel.
- Nepoškodte síťový kabel -> **nebezpečí úrazu el. proudem!**
- Do bubnu plňte *pouze prádlo*.

Provoz

- Dříve než sušičku zapnete, zkontrolujte její obsah.
- Nepoužívejte sušičku, jestliže prádlo přišlo do kontaktu s rozpouštědlem, olejem, voskem, tukem nebo barvou (např. tužidlem vlasů, odlakovačem na nehty, odstraňovačem skvrn, pracím benzínem atd.) -> **nebezpečí požáru / výbuchu!**
- Nebezpečí vlivem prachu (např. uhlénoho prachu, mouky):
Nepoužívejte sušičku prádla -> **nebezpečí výbuchu!**
- Nepoužívejte sušičku, obsahuje-li prádlo pěnovou hmotu / pryž
-> může dojít ke zničení elastického materiálu a vlivem možného zdeformování pěnové hmoty se může sušička prádla poškodit.
- Po ukončení programu sušičku prádla vypněte.
- Kondenzovaná voda není žádná pitná voda!

Porucha

- Při poruše, nebo podezření na poruchu sušičku nepoužívejte, oprava pouze prostřednictvím servisní služby.
- Sušičku s vadným síťovým kabelem nepoužívejte. Aby se zabránilo ohrožení, nechte vadný síťový kabel vyměnit servisní službou.
- Před výměnou žárovky osvětlení vnitřního prostoru bezpodmínečně vytáhněte síťovou zástrčku ze zásuvky -> **nebezpečí úrazu el. proudem!**

Náhradní díly

- Z bezpečnostních důvodů používejte pouze originální náhradní díly a originální příslušenství,

Likvidace

- Vytáhněte síťovou zástrčku, **potom** uřízněte síťový kabel. Zlikvidujte ve veřejném středisku pro likvidaci odpadu.
- Výměník tepla obsahuje fluorovaný skleníkový plyn R134a, který je uvedený v Kjótském protokolu odborně zlikvidujte. Plnicí množství: 0,22 kg.
- Obal: Nepřenechávejte dětem žádné části obalu -> **nebezpečí udušení!**
- Všechny materiály nezatěžují životní prostředí a jsou recyklovatelné. Zlikvidujte je ekologicky.

Obchodní značka BSH:


Značka		BOSCH	
Název/označení modelu		WTW 84360BY	
Třída energetické účinnosti (A... nízká spotřeba el. energie až G... vysoká spotřeba el. energie)		A-40%	
Spotřeba energie Program „bavlna suchá do skříně“	Prádlo před začátkem sušení odstředit asi 1000 ot. (50 % zbytková vlhkost)	kWh	1,9
Množství náplně	„bavlna suchá do skříně“ „bavlna vlhká na žehlení“ „nemačkávané suché do skříně“	max. kg max. kg max. kg	8 8 3
Doba sušení Program „bavlna suchá do skříně“	Prádlo před začátkem sušení odstředit asi 1000 ot. (50 % zbytková vlhkost)	min.	149
Spotřeba energie	Prádlo před začátkem sušení odstředit		
Program „bavlna suchá do skříně“	asi 1400 ot. (50 % zbytková vlhkost)	kWh	1,62
Program „bavlna na žehlení“	asi 1000 ot. (70 % zbytková vlhkost)	kWh	1,42
Program „bavlna na žehlení“	asi 1400 ot. (50 % zbytková vlhkost)	kWh	1,13
Program „nemačkávané suché do skříně“	asi 800 ot. (40 % zbytková vlhkost)	kWh	0,57
Doba sušení	Prádlo před začátkem sušení odstředit		
Program „bavlna suchá do skříně“	asi 1400 ot. (50 % zbytková vlhkost)	min.	128
Program „bavlna na žehlení“	asi 1000 ot. (70 % zbytková vlhkost)	min.	113
Program „bavlna na žehlení“	asi 1400 ot. (50 % zbytková vlhkost)	min.	92
Program „nemačkávané suché do skříně“	asi 800 ot. (40 % zbytková vlhkost)	min.	54
Odhadovaná roční spotřeba čtyřčlenné domácnosti		kWh	122
Typ přístroje		kondenzační	
Hlučnost		dB (re 1pW)	65

Deklarovaná hodnota emise hluku tohoto spotřebiče je 65 dB (A), což představuje váženou hladinu akustického výkonu Lwa vzhledem k referenčnímu akustickému výkonu 1pW.

Případné technické změny, tiskové chyby a odlišnosti ve vyobrazení jsou vyhrazeny bez upozornění. Aktuální návod najdete na webových stránkách www.bosch-home.com/cz

Ujištění dovozce o vydání prohlášení o shodě

Vážený zákazníku,

dle § 13, odst.5 zákona č.22/97 Sb. Vás ujišťujeme, že na všechny výrobky distribuované společností BSH domácí spotřebiče s.r.o. našim obchodním partnerům bylo vydáno prohlášení o shodě ve smyslu zákona č. 22/97 Sb a nařízení vlády č.168/1997 Sb., 169/1997 Sb. a 177/1997 Sb. a příslušných nařízení vlády.

Toto ujištění dovozce o vydání prohlášení o shodě se vztahuje na všechny výrobky včetně plynových spotřebičů, které jsou obsaženy v aktuálním ceníku firmy BSH domácí spotřebiče s.r.o.

Prohlášení o hygienické nezávadnosti výrobků

Všechny výrobky distribuované společností BSH domácí spotřebiče s.r.o. a přicházející do styku s potravinami splňují požadavky o hygienické nezávadnosti dle zákona č.258/2000 Sb., vyhlášky 38/2001 Sb. Toto prohlášení se vztahuje na všechny výrobky přicházející do styku s potravinami uvedené v aktuálním ceníku firmy BSH domácí spotřebiče s.r.o.

Záruční podmínky

Na tento uvedený výrobek je poskytována záruční lhůta 24 měsíců (ode dne prodeje).

Základním průkazem práv spotřebitele ve smyslu Občanského zákoníku je pořizovací doklad (paragon, faktura, leasingová smlouva ap.). Pokud byl při prodeji vydán záruční list, je tento součástí výrobku s výrobním číslem uvedeným na přední straně tohoto záručního listu. Zejména v případech delší než zákonné záruční lhůty je proto záruční list jediným průkazným dokladem práv uživatele pro uznání prodloužené záruky. Ve vlastním zájmu ho proto uschovejte. Nedílnou součástí záručního listu je doklad o pořízení (paragon, faktura, leasingová smlouva apod.) Pro případ prodloužené záruční lhůty z důvodu dříve provedených oprav je nutno předložit i opravní listy z těchto oprav.

Bezplatný záruční servis je možno poskytnout jen v případě předložení pořizovacího dokladu nebo v případě prodloužené záruky i vyplněného záručního listu (musí obsahovat druh spotřebiče, typové označení, výrobní číslo, datum prodeje a označení prodávajícího v souladu s § 620 odst. 3 Občanského zákoníku). Záruční list vyplňuje prodejce a je v zájmu spotřebitele zkontrolovat správnost a úplnost uvedených údajů. Záruční list je platný pouze v originálu, na kopie nebude brán zřetel.

Záruční oprava se vztahuje výhradně na závady, které vzniknou průkazně v době platné záruční lhůty, a to vadou materiálu nebo výrobní vadou. Takto vzniklé závady je oprávněn odstranit pouze autorizovaný servis. Uplatnit záruku může spotřebitel u autorizovaného servisu nebo v prodejně, kde byl spotřebič zakoupen. Zvolí-li spotřebitel jiný, než nejbližší autorizovaný servis, bude na něm, aby nesl v souvislosti s tím zvýšené náklady.

Ze záručních oprav jsou vyloučeny zejména tyto případy:

- výrobek byl instalován nebo používán v rozporu s návodem k obsluze, příp. s návodem na montáž
- údaje na záručním listu nebo dokladu o zakoupení se liší od údajů na výrobním štítku spotřebiče
- při chybějícím nebo poškozeném výrobním štítku spotřebiče
- je-li výrobek používán k jinému než výrobcem stanovenému účelu - spotřebič je určen k používání v domácnosti.
- záruka neplatí, je-li výrobek používán k profesionálním nebo komerčním účelům
- mechanické poškození (závady vzniklé při přepravě)
- poškození vzniklá nepozorností, živelnou pohromou nebo jinými vnějšími vlivy (např. vyšším napětím v elektrorozvodné síti, extrémně tvrdou vodou apod.)
- neodborným zásahem, nepovolenými konstrukčními změnami nebo opravou provedenou neoprávněnou osobou
- běžná údržba nebo čištění, instalace, programování, kontrola parametrů výrobku
- opotřebením vzniklé používáním spotřebiče

Rozšířená záruka nad rámec zákona

U spotřebičů (pračky, myčky) sériově vybavených systémem Aqua-Stop (patent fy BSH) je výrobcem poskytnuta záruka na škody způsobené chybou tohoto systému. Na tyto škody poskytneme náhradu soukromému spotřebiteli a to po celou dobu životnosti spotřebiče.

Upozornění pro prodejce

Prodejce je povinen dát zákazníkovi platný prodejní doklad, kde bude uvedeno datum prodeje a označení spotřebiče a na požádání zákazníka je povinen vystavit správně a úplně vyplněný záruční list v den prodeje výrobku. Při případné předprodejní reklamaci je třeba předložit řádně vyplněný reklamační protokol.

„Spotřebič není určený pro používání osobami (včetně dětí) se sníženými fyzickými, smyslovými a nebo mentálními schopnostmi, a nebo s nedostatkem zkušeností a vědomostí, pokud jim osoba zodpovědná za jejich bezpečnost neposkytne dohled a nebo je nepoučila o používání spotřebiče.“

SEZNAM AUTORIZOVANÝCH SERVISŮ DOMÁCÍCH SPOTŘEBIČŮ BOSCH A SIEMENS

Firemní servis + prodej náhradních dílů:

BSH domácí spotřebiče, s.r.o., Pekařská 10b, 155 00 Praha 5

telefon: +420 251 095 546

fax: +420 251 095 559

Firma	Ulice	Město	telefon	mail
A PROFI SERVIS s.r.o.	Pražská 83	294 71 Benátky nad Jizerou	603201133	aprofiservis@seznam.cz
ALPHA Obchod@Atelier s.r.o.	Purkyňova 101	563 01 Lanskýrou	465322747 465320298	servis@alphaobchod.cz info@alphaobchod.cz
B. I. SERVIS	Horova 9	400 01 Ústí n./Labem	472734300 603202588	stepankova@biservis.cz info@biservis.cz
B. I. SERVIS	Bergmannova 112	356 04 Sokolov - Dolní Rychnov	608151231	info@klservis.eu
Bekl	Bílková 3011	390 02 Tábor	381256300 381256303	pracky@email.cz
BMK servis s.r.o.	Chýnovská 98	391 56 Tábor- Měšice	800231231	tabor@bmkervis.cz
Bosch servis centrum spol. s r.o.	Nábřeží 596	760 01 Zlín	577211029	bosch@boschservis.cz
Dana Bednaříková	Charbulova 73	618 00 Brno	548530004	petr.bednarik@seznam.cz
Elektoservis Komárek	Dolní novosadská 78/43	779 00 Olomouc 9	585434844 585435688	servis@ekomarek.cz sklad@ekomarek.cz
ELEKTRO Jankovský s.r.o.	nám. Míru 204	388 01 Blatná	383422554 607749068	blatna@jankovsky.cz elektro@jankovsky.cz
ELEKTRO TREFILÍK s.r.o.	Malá strana 286	696 03 Dubňany	518365157 602564967	treflik@wo.cz
ELEKTROSERVIS KOLÁČEK s.r.o.	Polní 20	790 81 Česká Ves u Jeseniku	602767106 774811730 584428208	elektro.kolacek@centrum.cz
ELMOT v.o.s	Blahoslavova 1a	370 04 České Budějovice	387438911 731583433 387437681	elmotcb@seznam.cz
Faraheit servis s.r.o.	Kaštanová 12	620 00 Brno	548210358	faraheit.servis@seznam.cz
Irena Komárková ml.	Slovanské údolí 31	318 00 Plzeň	724888887 377387406 377387057	servis-ap@volny.cz
Jan Liška	Žďárského 214	674 01 Třebíč	602758214	info@elso-servis.cz
Jan Škaloud	17. listopadu 360	530 02 Pardubice	602405453	jsk@jjbosch.cz
Karel Veselý	Gagarinova 39	669 02 Znojmo	515246788 515264792	elservisznprodejna@tiscali.cz
Lumír Majnuš	Bílovecká 146	747 06 Opava 6	724043490 723081976 602282902	mezerova@elektroservis-majnus.cz hulvova@elektroservis-majnus.cz vana@elektroservis-majnus.cz
Marek Pollet	Vřesinská 24	326 00 Plzeň	377241172 733133300	pollet@volny.cz
Martin Jansta	Tovární 17	280 02 Kolín 5	321723670 602353998	janstovi@volny.cz
Martin Linhart	Letců 1001	500 02 Hradec Králové	603240252	linhartmartin@volny.cz
Martin Wlazlo MW	Žerotinova 1155/3	702 00 Ostrava - Moravská Ostrava	602709146 595136057	info@elektroopravna.cz servis@elektroopravna.cz
Petr KŮČERA	Topolová 1234	434 01 Most	476441914	serviskucera@seznam.cz
RADEK MENČÍK	Proletářská 120	460 02 Liberec 23	482736542 602288130	elektroservis.mencik@seznam.cz
Stanislav Novotný	Hoblíkova 15	741 01 Nový Jičín	724269275 556702804	sano@iol.cz
VIKI, spol. s r.o.	Majakovského 8	586 01 Jihlava	567303546	viki.servis@iol.cz
Wh-servis s.r.o.	Žitavská 63	460 11 Liberec 11	774573399	wh-servis@volny.cz
Servis Černý s.r.o.	Mírové náměstí 99	550 01 Bourmov	491522881	servis.cerny@tiscali.cz
Caffe Idea - Blažek	Cacovická 66a	618 00 Brno	541240656	info@caffeidea.cz

S výhradou průběžných změn, aktuální seznam servisů najdete na webových stránkách www.bosch-home.com/cz

Návod na obsluhu

WTW 84360BY


Vaša nová sušička

Blahoželáme! Rozhodli ste sa pre moderný, vysoko kvalitný domáci spotrebič značky Bosch. Kondenzačná sušička s výmenníkom tepla a automatickým čistením sa vyznačuje úspornou spotrebou energie a menej náročnou údržbou.

Každá sušička, ktorá opúšťa náš závod, je starostlivo preskúšaná z hľadiska funkčnosti a bezchybného stavu. V prípade otázok je vám ochotne k dispozícii naša servisná služba.

Ekologická likvidácia

Obal ekologicky zlikvidujte.

Tento spotrebič je označený v súlade s európskou smernicou  2002/96/ES o elektrických a elektronických použitých spotrebičoch (waste electrical and electronic equipment - WEEE). Smernica je platná v krajinách EÚ udáva spôsob navrátenia alebo recyklácie starých zariadení.



Ďalšie informácie o našich výrobkoch, náhradných dieloch, našom príslušenstve a servise na: www.bosch-home.com/sk


Obsah

Vaša nová sušička.....	2
Použitie k určenému účelu	3
Príprava	4
Upozornenie k bielizni.....	7
Na čo by ste mali bezpodmienečne dbať	8
Prehľad programov	9
Inštalácia	10
Ochrana proti mrazu / Preprava	10
Údržba a čistenie	11
Technické údaje / Voliteľné príslušenstvo	12
Normálne zvuky	13
Čo robiť keď	14
Bezpečnostné pokyny	15

Prípadné technické zmeny, tlačové chyby a odlišnosti vo vyobrazení sú vyhradené vez upozomenia.

Vol'ba zapnutie/vypnutie zvukového signálu na konci programu.  (signál)

Znížená teplota pre citlivé textílie , pri dlhšom čase sušenia, napr. polyakryl, polyamid, elastan alebo acetát.  (jemné)

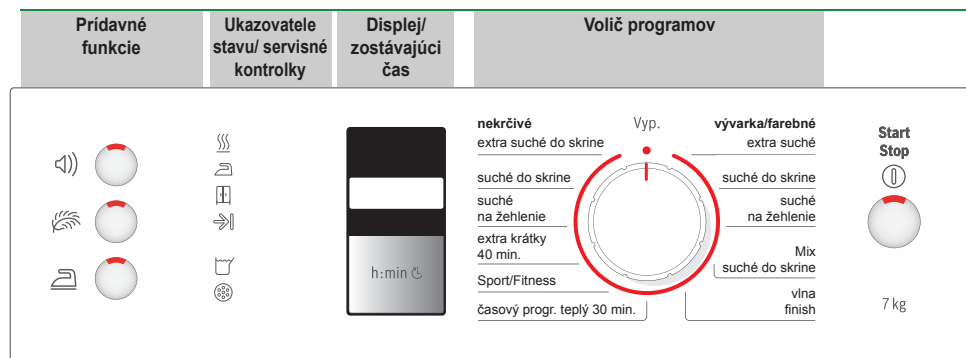
Minimalizuje pokrčenie a predlžuje fázu ochrany pred pokrčením po ukončení programu.  (ochrana pred pokrčením)

Použitie k určenému účelu

- iba v domácnosti,
- iba na sušenie textílií vypraných vo vode.



*Nenechávajte deti v blízkosti sušičky bez dozoru!
Nenechávajte v blízkosti sušičky domáce zvieratá!*



	h:min (čas ukončenia)	Koniec programu po 1 - 24 hod. (príp. stlačte tlačidlo viackrát), môžete zvoliť vždy k najbližšej celej hodine.
	CIn (čistenie)	Automatické čistenie výmenníka tepla.
		sušenie, suché žehlenie, suché do skrine, načuchranie/hotovo
	(nádržka)	Vyprázdňte nádržku na kondenzovanú vodu. Príp. vyčistite filter v nádržke na kondenzovanú vodu.
	(filter)	Vyčistite filtre na vlákna pod tečúcou vodou.

Príprava



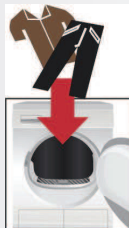
Nikdy nepoužívajte poškodenú sušičku!
Kontaktujte servisnú službu!

Kontrola sušičky



Iba suchými rukami!
Sieťový kábel uchopte za
zástrčku!

Prípojenie sieťovej zástrčky



Triedenie + plnenie bielizne

Odstráňte všetky predmety z vreciek.
Dajte pozor na zapalovače!
Pred naplnením bielizne musí byť bubon prázdny!
Vid' *Prehľad programov*.



Voľba + nastavenie programu

Zvoľte program sušenia ...

1

... a prispôbte

2



Všetky tlačidlá sú citlivé,
stačí ľahký dotyk!

Stlačte tlačidlo **Štart/Stop**

3



Sušičku používajte iba s nasadeným
filtrom na vlákna!

Sušenie



Sušenie




Počas sušenia nevyťahujte/nevyprázdňujte nádržku na kondenzovanú vodu!

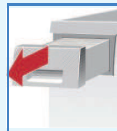


Odstránenie kondenzovanej vody

Nádržku vyprázdňte **po každom** sušení, nie počas sušenia!

1. Vytiahnite nádržku na kondenzovanú vodu a držte ju vodorovne.
2. Vylejte kondenzovanú vodu.
3. Nádržku vždy úplne zasuňte, pokiaľ zaskočí.

Pokiaľ kontrolka  (nádržka) bliká aj po vyprázdnení,
→ filter v nádržke na kondenzovanú vodu.



Čistenie filtrov na vlákna

Filter na vlákna sa skladá z dvoch častí.

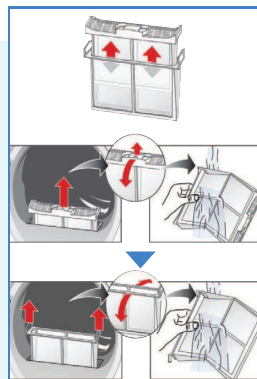
Vnútrotný filter na vlákna sa čistí **po každom** sušení:

1. Otvorte dverka. Odstráňte vlákna z dvierok/oblastí dvierok.
2. Vytiahnite vnútrotný filter na vlákna a roztvorte ho.
3. Odstráňte vlákna (utrite filter na vlákna rukou).

Veľmi znečistený alebo upchaný filter prepláchnite pod tečúcou vodou a dôkladne ho vysušte!

Vonkajší filter na vlákna sa čistí **po každom 5.** sušení:

4. Vyberte vonkajší filter na vlákna.
5. Roztvorte ho a odstráňte vlákna.
Prepláchnite ho pod tečúcou vodou a dôkladne ho vysušte!
6. Zaklopte filter, zasuňte filtre do seba a nasadte ich späť.




Vypnutie sušičky

Volič programov nastavte na **Vyp.**
Nenechávajte v sušičke bielizeň!



Vybranie bielizne


Sušička je vybavená automatickou funkciou ochrany pred pokrčením. Po ukončení programu sa bubon v určitých časových intervaloch 60 min. pohybuje. Bielizeň zostane nadýchaná a poddajná (pokiaľ je zvolená prídavná funkcia  (ochrana pred pokrčením), 120 min.).

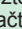
akonáhle svieti kontrolka 

Koniec programu. (koniec/ochrana pred pokrčením)



Prerušenie programu Pridanie alebo vybranie bielizne.

 Proces sušenia môžete na krátko prerušiť pre účel pridania alebo vybrania bielizne, potom je potrebné spustiť pokračovanie a program je potrebné dokončiť!

1. Otvorte dverka, proces sušenia sa preruší.
2. Vložte alebo vyberte bielizeň a zatvorte dverka.
3. Stlačte tlačidlo  **Štart/Stop**. Za niekoľko minút sa aktualizuje zostávajúci čas.

Upozornenie k bielizni ...



Označenie textílií

Riadte sa pokynmi pre ošetrovanie bielizne od výrobcu!

- Sušenie s normálnou teplotou.
- Sušenie s nižšou teplotou → navyiac zvolte 🌿 (jemné).
- Nesušte v sušičke.



Je bezpodmienečne potrebné dodržiavať bezpečnostné pokyny!

V sušičke nesušte napríklad nasledujúce textílie:

- Nepriedušné textílie (napr. pogumované)
- Citlivé tkaniny (hodváb, syntetické záclony) → pokrčenie!
- Bielizeň znečistená olejom.



Tipy na sušenie

- Pre rovnomerný výsledok sušenia roztriedte bielizeň podľa druhu tkaniny a programu.
- Veľmi malé textílie (napr. detské punčocháče) sušte vždy spolu s veľkým kusom bielizne (napr. uterákom).
- Zips, háčiky a putká zapnite, pri povlakoch zapnite gombíky.
Látkové pásky, viazačky na zástere atď. zaviažte.
- Nekrčivú bielizeň nepresušujte → nebezpečenstvo pokrčenia!
Bielizeň nechajte doschnúť na vzduchu.
- Vlnu v sušičke nesušte, iba osviežujte → program **vlna finish**.
- Bielizeň nežehlite hneď po sušení, nechajte ho chvíľu zložené → zostatková vlhkosť sa rovnomerne rozloží.
- Úpletové textílie (napr. trička) sa pri prvom sušení často zrazí. →
Nepoužívajte program **extra suché**.
- Naškrobená bielizeň je do sušičky vhodná iba čiastočne. → Škrob zanecháva povlak, ktorý negatívne ovplyvňuje sušenie.
- Pri praní bielizne, ktorú hodláte sušiť v sušičke, dávajte aviváž podľa údajov výrobcu.
- Na predsušené viacvrstvové textílie alebo jednotlivé malé kúsky bielizne použite časový program. Vhodný taktiež na dosušenie.

Ochrana životného prostredia/pokyny pre úsporu

- Bielizeň nechajte pred sušením dôkladne odstrediť v pračke. → Vyššia rýchlosť odstredenia skracuje čas sušenia a znižuje spotrebu energie. Nechajte odstrediť aj nekrčivé textílie.
- Využívajte maximálne odporúčané plniace množstvo, ale neprekračujte ho → Prehľad programov.
- Počas sušenia v miestnosti dôkladne vetrajte.
- Nezakrývajte ani nezalepujte vetraciu mriežku.

Na čo by ste mali bezpodmienečne dbať...

Sušička je mimoriadne energeticky úsporná a technicky sa vyznačuje chladiacim okruhom, ktorý efektívne využíva energiu, podobne ako je to u ľadníčky.

Výmenník tepla sušičky sa pri sušení automaticky čistí.

Filtre na vlákna a filter v nádržke na kondenzovanú vodu sa musí pravidelne čistiť.



Sušičku nikdy nepoužívajte bez filtrov na vlákna a nádržky na kondenzovanú vodu s filtrom!

Filtre na vlákna

Vlákna a vlasy z bielizne sa pri sušení zachytávajú vo filteri na vlákna. Upchané filtre na vlákna môžu obmedziť výmenu tepla.

Preto ich bezpodmienečne treba čistiť po každom sušení. Pravidelne ich oplachujte pod tečúcou vodou.

Filter v nádržke na kondenzovanú vodu

Filter v nádržke na kondenzovanú vodu čistí kondenzovanú vodu. Táto kondenzovaná voda je potrebná pre automatické čistenie. Filter by sa mal pravidelne čistiť pod tečúcou vodou. Pred čistením filtra je potrebné vyprázdniť nádržku na kondenzovanú vodu.

Textílie

Nesušte textílie, ktoré prišli do styku s rozpúšťadlom, olejom, voskom, tukom alebo farbou: napr. tužidlo na vlasy, odlakovač, odstraňovač škvŕn, benzín na pranie atď.

Vyprázdňte vrecká textílií.

Nesušte nepriedušné textílie.

Nesušte bielizeň, ktorá veľmi púšťa vlákna.

Vlnu iba osviežujte pomocou programu na vlnu.

Prehľad programov



Po sušení: bielieň... ☑ vyžehliť ☒ ľahko prežehliť ☒ nežehliť ☑ vymangľovať			Trička	Košeľa	Nohavice	Sukne/šaty	Sportový odev	Pracovný odev	Bundy	Fróte župany	Spodná bielizeň	Ponožky	Posteľná bielizeň	Obrusy	Fróte uteráky	Uteráky
vývarkafarebné	max. 7 kg	☑☒☒☑	☑		☑	☑		☑			☑	☑	☑			☑
suché na žehlenie																
suché do skrine		☒														
extra suché		☒								☑						
nekrčivé	max. 3,5 kg	☑☒☒☑		☑	☑	☑	☑	☑				☑	☑			
suché na žehlenie																
suché do skrine		☒	☑													
extra suché do skrine		☒														
Mix	max. 3 kg								☑					☑		
suché do skrine																
Sport/Fitness	max. 1,5 kg															
vlňa finish	max. 3 kg															
extra krátky 40 min.	max. 2 kg															
časový progr. tepleý 30 min.	max. 3 kg															

Pre zmes bielizne z bavlny a nekrčivých textílií (mix).

Pre textílie s membránovou vrstvou, vodouodpudivé textílie, funkčné odevy, fleecové textílie (bundy/nohavice s vyberateľnou vnútornou vložkou sušite samostatne).

Pre vlnené textílie vhodné na pranie v pračke. Textílie budú nadýchanejšie, ale nie suché.

Po ukončení programu textílie vyberte a nechajte vyschnúť.

Pre bielizeň, ktorá sa musí vysušiť rýchlo, napr. zo syntetiky, bavlny alebo zmesianých tkanín. Hodnoty sa môžu líšiť od uvedených v závislosti na druhu textíliu, zloženiu bielizne určenej na vysušenie, zostatkovvej vlhkosti textíliu a množstva.

Pre predsušené viacvrstvé textílie alebo jednotlivé malé kúsky bielizeň. Tak tiež pre dosušenie.

0510 / 9000541873



Robert Bosch Hausgeräte GmbH
Carl-Wery-Str. 34
D-81739 Munich/Germany

WTW84360BY

Inštalácia



- Rozsah dodávky: sušička, návod na obsluhu a inštaláciu.
- Skontrolujte, či nedošlo k poškodeniu sušičky počas prepravy!
- Sušička má veľkú hmotnosť. Nezdvíhajte ju sami!
- Pozor na ostré hrany!
- Sušičku neumiestňujte v miestnostiach, v ktorých môže mrznúť! Zamrznutá voda môže spôsobiť poškodenie!
- V prípade pochybností nechajte sušičku pripojiť odborníkom!
- Nezdvíhajte sušičku za vyčnievajúce diely (napr. dvierka) - nebezpečenstvo ulomenia!

1.

Inštalácia sušičky

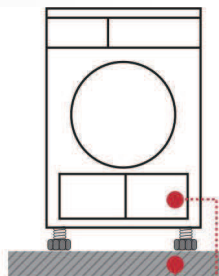
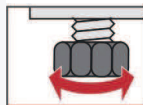
- Sieťová zástrčka musí byť neustále prístupná.
- Sušičku postavte na čistý, rovný a pevný podklad!
- Vetracia mriežka vpredu na sušičke musí zostať voľná.
- Okolie sušičky udržiavajte v čistote.
- Sušičku vyrovnajte pomocou skrutkovacích nožičiek. Použite vodováhu.
- Skrutkovacie nožičky v žiadnom prípade neodstraňujte!



Vyberte z bubna celé príslušenstvo.
Bubon musí byť prázdny!



Neumiestňujte sušičku za dvere alebo posuvné dvere, ktoré by mohli blokovať otvorenie dvierok sušičky alebo im prekážať! Zabráňte tomu, aby sa deti dostali do ohrozenia života.



Čistý a rovný podklad.
Vetracia mriežka musí zostať voľná.

2.

Pripojenie k elektrickej sieti vid' Bezpečnostné pokyny

- Pripojte v súlade s predpismi k sieťovej zásuvke s ochranným kolíkom, v prípade pochybností nechajte zásuvku skontrolovať odborníkom!
- Sieťové napätie a údaj o napätí na štítku spotrebiča musia súhlasiť!!
- Menovitý príkon a potrebná poistka sú uvedené na štítku spotrebiča.

Ochrana proti mrazu



V prípade nebezpečenstva mrazu sušičku nepoužívajte!



Príprava

1. Vyprázdňte nádržku na kondenzovanú vodu.
2. Volič programov nastavte na ľubovoľný program.
3. Stlačte tlačidlo **Start/Stop** kondenzovaná voda sa vyčerpá do nádržky.
4. Počkajte 5 min, opäť vyprázdňte nádržku na kondenzovanú vodu.
5. Volič programov nastavte na **Vyp.**

Preprava



- Príprava sušičky → vid' ochrana proti mrazu.
- Sušičku prepravujte na stojato.
- Po preprave nechajte sušičku dve hodiny stáť.

i

V sušičke sa nachádza zostatková voda.
Pri naklonení sušičky môže vytekať.

Údržba a čistenie



Iba vo vypnutom stave!

i

Výmenník tepla

Výmenník tepla sušičky sa pri sušení automaticky čistí, na displeji sa zobrazí **CIn (čistenie)**. Počas čistenia nevyťahujte nádržku na kondenzovanú vodu.

Kryt sušičky, ovládací panel, vetracia mriežka

Utrite mäkkou, vlhkou utierkou.

Nepoužívajte abrazívne čistiace prostriedky alebo rozpúšťadlá.

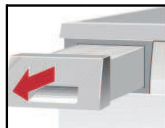
Zvyšky pracích a čistiacich prostriedkov ihneď odstráňte.

Filter v nádržke na kondenzovanú vodu

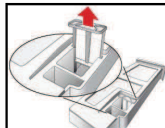
Pri vyprázdňovaní nádržky na kondenzovanú vodu sa automaticky čistí filter.

Filter aj napriek tomu pravidelne čistíte pod tečúcou vodou → predídete tak zle odstrániteľným usadeninám a nečistotám.

1. Vytiahnite nádržku na kondenzovanú vodu.



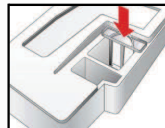
2. Vytiahnite filter z držiaka.



3. Vyčistíte filter pod prúdom tečúcej vody alebo v umývačke riadu.



4. Nasadíte filter.



5. Zasuňte nádržku na kondenzovanú vodu až zaskočí.



Sušičku používajte iba s nasadeným filtrom!

Čidlá vlhkosti

Sušička je vybavená čidlami vlhkosti z nerezovej ocele. Čidlá vlhkosti merajú stupeň vlhkosti bielizne. Po dlhšom čase prevádzky sa na týchto čidlách môže vytvoriť vrstva vodného kameňa.

1. Otvorte dvierka.
2. Vyčistíte čidlá vlhkosti navlhčenou špongiou s drsným povrchom.



Nepoužívajte oceľovú drôtenku alebo abrazívne prostriedky!



Technické údaje

● **Rozmery (H x Š x V)** 60 x 60 x 85 cm (nastaviteľná výška)

Hmotnosť cca 51 kg

Max. plniace množstvo 7 kg

Nádržka na kondenzovanú vodu 4,0 l

Napájacie napätie 220-240 V

Príkon max. 1 000 W

Istenie 10 A

Teplota prostredia 5 - 35 °C

Označenie výrobku pod dvierkami
výrobné číslo

Štítko spotrebiča nájdete na zadnej strane sušičky.

● **Hodnoty spotreby** Údaje sú orientačné hodnoty zistené za normovaných podmienok.

	Rýchlosť odstredenia ot/min. (zostatková vlhkosť)	Čas sušenia v min. **	Spotreba energie v kWh **
vyváрка/farebné 7 kg			
suché do skrine *	1400 (cca 50 %)	128	1,62
	1000 (cca 60 %)	149	1,90
	800 (cca 70 %)	169	2,19
suché na žehlenie *	1400 (cca 50 %)	92	1,13
	1000 (cca 60 %)	113	1,42
	800 (cca 70 %)	133	1,70
nekrčivá bielizeň 3,5 kg suché do skrine *	800 (cca 40 %)	54	0,57
	600 (cca 50 %)	68	0,72

* Skúšobné programy podľa DIN EN 61121

** Hodnoty sa môžu od uvedených údajov líšiť v závislosti na prepätí alebo podpätí, druhu textílie, zloženia sušenej bielizne, zostatkovej vlhkosti textilu a ďalej naplnenia.

● **Osvetlenie bubna** (v závislosti od modelu) **(žiarovka E14, 25 W)**

Osvetlenie bubna sa rozsvieti po otvorení alebo zatvorení dvierok a spustení programu a zhasína samočinne.

Voliteľné príslušenstvo

(na základe objednávacieho čísla cez servisnú službu)

WTZ
11310

Súprava pre spojenie pračky a sušičky

Sušičku môžete priestorovo úsporne umiestniť na vhodnú pračku tej istej hĺbky a šírky. Sušičku musíte **bezpodmienečne** upevniť na pračku pomocou tejto spojovacej súpravy.

WTZ
11300

Ako WTZ 11310, ale s výsuvnou pracovnou doskou.

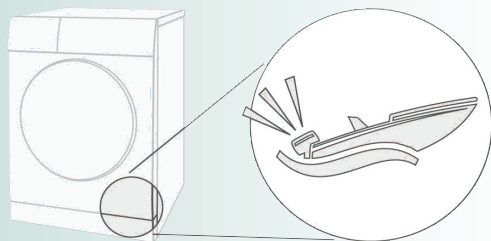
WTZ
10290

Kryt pre vstavenie

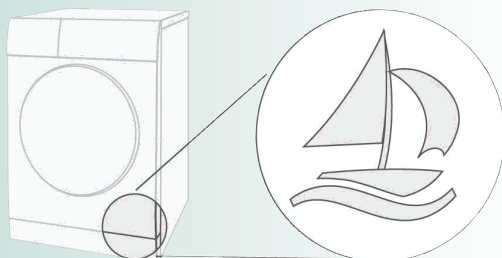
Namiesto krycej dosky spotrebiča musíte **bezpodmienečne** nechať odborníkom namontovať plechový kryt.

Normálne zvuky

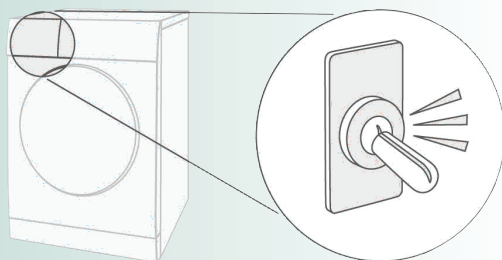
Pri sušení vznikajú úplne normálne zvuky spôsobené kompresorom a čerpadlom.



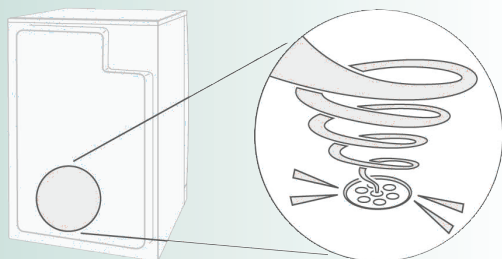
Kompresor v sušičke spôsobuje občas bzučanie.



Kompresor sušičky sa občas odvetráva, a tým vzniká bzučivý zvuk.



Automatické čistenie sušičky spôsobuje klepanie.



Čerpadlo odčerpáva kondenzovanú vodu do nádržky na kondenzovanú vodu, pritom vydáva zvuky čerpania.

Čo robiť, keď ...



Pokiaľ poruchu nemôžete odstrániť sami, kontaktujte prosím našu servisnú službu. Vždy nájdeme vhodné riešenie, aby sme predišli zbytočným návštevám technikov. Dôverujte kompetentnosti výrobcu a zaistíte si tak, že oprava bude vykonaná vyškoleným servisným technikom, ktorý má k dispozícii originálne náhradné diely. Kontaktné údaje najbližšej **servisnej služby** nájdete tu, resp. v priloženom zozname servisných služieb:

– CZ 251 095 546

Servisnej službe udajte číselné označenie výrobku (E-Nr.) a výrobné číslo (FD) spotrebiča (viď vnútorná strana dvierok).

Volič programov nastavte na **Vyp.** a vyťahnite sieťovú zástrčku zo zásuvky.

● Nesvieti kontrolka Štart/Stop.	Je zapojená sieťová zástrčka? Zvolili ste program?
● Bliká kontrolka (nádržka) a tlačidlo Štart/Stop.	Vyprázdňte nádržku na kondenzovanú vodu. Príp. vyčistite filter v nádržke na kondenzovanú vodu. Prepravovali ste sušičku? → Počkajte 2 hodiny a opäť ju spustte.
● Bliká kontrolka (filter) a tlačidlo Štart/Stop.	Vyčistite filtre na vlákna pod tečúcou vodou.
● Na ukazovateli sa zobrazí CIn (čistenie).	Nie je to porucha! Automatické čistenie výmenníka tepla. Nevyprázdňujte nádržku na kondenzovanú vodu.
● Sušička sa nespustí.	Stlačili ste tlačidlo Štart/Stop ? Zatvorili ste dvierka? Nastavili ste program? Je teplota prostredia vyššia ako 5 °C?
● Vyteká voda.	Vyrovajte sušičku do vodorovnej polohy.
● Dvierka sa samočinne otvárajú.	Dvierka pritlačte, až počuteľne zaskočí.
● Bielizeň nebola dostatočne vysušená alebo sušenie trvalo veľmi dlho.	Vyčistite filtra na vlákna pod tečúcou vodou. Vyprázdňte nádržku na kondenzovanú vodu. Skontrolujte odtok vody (pokiaľ je k dispozícii). Teplota prostredia je vyššia ako 35 °C → vyvetrajte. Príp. je zakrytá vetracia mriežka → vetracia mriežka musí zostať voľná. Nie je nastavený nevhodný program? Nie je sušička vstavaná na tesno? Zaistite cirkuláciu vzduchu. Výpadok elektrického prúdu → spustte sušičku opäť. Jemná vrstva vodného kameňa na čidlách vlhkosti → vyčistite čidlá vlhkosti.
● Bielizeň je vlhká.	Použite najbližší intenzívnejší sušiaci program alebo navyiac časový program. Horúca bielizeň sa zdá byť vlhčia, ako skutočne je!
● V miestnosti veľmi stúpa vlhkosť.	Dostatočne vetrajte. Nie je zakrytá vetracia mriežka? → Vetracia mriežka musí zostať voľná.
● Výpadok elektrického prúdu.	Okamžite vyberte zo sušičky bielizeň a rozprestrite ju. Tepló môže unikať.
● Občas sa vyskytujú ďalšie zvuky a vibrácie.	Nie je to porucha! Normálne zvuky.
● Niekoľko sekúnd je počuť hlasný bzučivý zvuk.	Zasunuli ste úplne nádržku na kondenzovanú vodu? → Úplne zasuňte nádržku na kondenzovanú vodu. Nie je to porucha! Normálne zvuky.
● Nefunguje vnútorné osvetlenie (v závislosti od modelu)	Vyťahnite sieťovú zástrčku zo zásuvky, odklopte kryt vo vnútornom priestore nad dvierkami (pomocou Torx 20) a vyberte žiarovku. Zatvorte kryt. Sušičku nikdy nepoužívajte bez krytu!

Bezpečnostné pokyny



Núdzová situácia

Sušičku používajte

IBA ...

Sušičku

NIKDY

Nebezpečnosť

- Okamžite vytiahnite sieťovú zástrčku zo zásuvky alebo prerušte poistkou obvod.
- Vo vnútorných priestoroch domácnosti.
- Na sušenie textílií.

Inštalácia

Pripojenie na el. sieť

- Nepoužívajte k iným účelom ako je vyššie popísané.
- Nevykonávajte zmeny v technike alebo vlastnostiach.
- Sušičku nesmú používať deti a nepoučené osoby.
- Nenechávajte deti so sušičkou bez dohľadu.
- Udržiavajte domáce zvieratá v dostatočnej vzdialenosti od sušičky.
- Odstráňte všetky predmety z vreciek textílií. Dbajte hlavne na zapalovače
-> **nebezpečnosť výbuchu!**
- Nesadajte si alebo sa neopierajte o dvierka -> **nebezpečnosť prevrátenia!**
- Pri teplotách nižších ako 0 °C sú možné poškodenia spôsobené mrazom.
- Upevnite voľné vedenie alebo hadice, inak je tu **nebezpečnosť zakopnutia!**
- Pripojte predpisovo sušičku do zásuvky na striedavý prúd s ochranným kontaktom, pretože inak nie je zaručená bezpečnosť.
- Musí byť dostatočný prierez vodičov.
- Používajte chrániče vybavované chybovým prúdom iba s touto značkou:
- Sieťová zástrčka a zásuvka musia byť vzájomne prispôbivé.
- Nepoužívajte žiadne rozbočovacie zástrčky / spojky a/alebo predlžovacie káble.

Prevádzka

- Nechytajte sieťovú zástrčku vlhkými rukami -> **nebezpeč. úrazu el. prúdom!**
- Nikdy nevyťahujte sieťovú zástrčku zo zásuvky za kábel.
- Nepoškodte sieťový kábel -> **nebezpeč. úrazu el. prúdom!**
- Do bubna plňte *iba bielizeň*.
Skôr ako sušičku zapnete, skontrolujte jej obsah.
- Nepoužívajte sušičku, ak bielizeň prišla do kontaktu s rozpúšťadlom, olejom, voskom, tukom alebo farbou (napr. tužidlom vlasov, odlakovačom na nechty, odstraňovačom škvŕn, pracím benzínom atď.) -> **nebezpečnosť požiaru/výbuchu!**
- Nebezpečnosť vplyvom prachu (napr. uhoľného prachu, múky):
Nepoužívajte sušičku bielizeň -> **nebezpečnosť výbuchu!**
- Nepoužívajte sušičku, ak obsahuje bielizeň penovú hmotu / prýž
-> môže dôjsť ku zničeniu elastického materiálu a vplyvom možného zdeformovania penovej hmoty sa môže sušička bielizeň poškodiť.
- Po ukončení programu sušičku bielizeň vypnite.
- Kondenzovaná voda nie je žiadna pitná voda!

Porucha

- Pri poruche, alebo podozrení na poruchu sušičku nepoužívajte, oprava iba prostredníctvom servisnej služby.
- Sušičku s chybným sieťovým káblom nepoužívajte. Aby sa zabránilo ohrozeniu, nechajte chybný sieťový kábel vymeniť servisnou službou.
- Pred výmenou žiarovky osvetlenia vnútorného priestoru bezpodmienečne vytiahnite sieťovú zástrčku zo zásuvky -> **nebezpeč. úrazu el. prúdom!**

Náhradné diely

- Z bezpečnostných dôvodov používajte iba originálne náhradné diely a originálne príslušenstvo,

Likvidácia

- Vytiahnite sieťovú zástrčku, **potom** odrežte sieťový kábel. Zlikvidujte vo verejnom stredisku pre likvidáciu odpadu.
- Výmenník tepla obsahuje fluorovaný skleníkový plyn R134a, ktorý je uvedený v Kjótskom protokole odborne zlikvidujte. Plniace množstvo: 0,22 kg.
- Obal: Neprenechávajte deťom žiadne časti obalu -> **nebezpečnosť udusení!**
- Obalový materiál nezaťažuje životné prostredie a je recyklovateľný. Zlikvidujte ho ekologicky.

Obchodná značka BSH:


Značka		BOSCH	
Názov/označenie modelu		WTW 84360BY	
Trieda energetickej účinnosti (A... nízka spotreba el. energie až G... vysoká spotreba el. energie)		A-40%	
Spotreba energie Program „bavlna suchá do skrine“	Bielizeň pred začiatkom sušenia odstrediť asi 1000 ot. (50 % zostatková vlhkosť)	kWh	1,9
Množstvo náplne	„bavlna suchá do skrine“ „bavlna vlhká na žehlenie“ „nekrčivá suchá do skrine“	max. kg max. kg max. kg	8 8 3
Doba sušenia Program „bavlna suchá do skrine“	Bielizeň pred začiatkom sušenia odstrediť asi 1000 ot. (50 % zbytková vlhkosť)	min.	149
Spotreba energie	Bielizeň pred začiatkom sušenia odstrediť		
Program „bavlna suchá do skrine“	asi 1400 ot. (50 % zostatková vlhkosť)	kWh	1,62
Program „bavlna na žehlenie“	asi 1000 ot. (70 % zostatková vlhkosť)	kWh	1,42
Program „bavlna na žehlenie“	asi 1400 ot. (50 % zostatková vlhkosť)	kWh	1,13
Program „nekrčivá suchá do skrine“	asi 1000 ot. (50 % zostatková vlhkosť)	kWh	0,57
Doba sušenia	Bielizeň pred začiatkom sušenia odstrediť		
Program „bavlna suchá do skrine“	asi 1400 ot. (50 % zostatková vlhkosť)	min.	128
Program „bavlna na žehlenie“	asi 1000 ot. (70 % zostatková vlhkosť)	min.	113
Program „bavlna na žehlenie“	asi 1400 ot. (50 % zostatková vlhkosť)	min.	92
Program „nekrčivá suchá do skrine“	asi 1000 ot. (50 % zostatková vlhkosť)	min.	54
Odhadovaná ročná spotreba štvorčlennej domácnosti		kWh	122
Typ spotrebiča		kondenzačná	
Hlučnosť		dB (re 1pW)	65

Deklarovaná hodnota emisie hluku tohto spotrebiča je 65 dB (A), čo predstavuje hladinu A akustického výkonu vzhľadom na referenčný akustický výkon 1pW.

Prípadné technické zmeny, tlačové chyby a odlišnosti vo vyobrazení sú vyhradené bez upozornenia. Aktuálny návod nájdete na webových stránkach www.bosch-home.com/sk.

Uistenie dovozcu o vydaní prehlásenia o zhode

Vážený zákazník,

Podľa § 13, odst.5 zákona č. 22/97 Zb. Vás uisťujeme, že na všetky výrobky distribuované spoločnosťou BSH domáci spotrebiče s. r. o. našim obchodným partnerom, bolo vydané prehlásenie o zhode v zmysle zákona č. 22/97 Zb a príslušných nariadení vlády.

Toto uistenie dovozcu o vydaní prehlásenia o zhode sa vzťahuje na všetky výrobky vrátane plynových spotrebičov, ktoré sú obsiahnuté v aktuálnom cenníku firmy BSH domáci spotrebiče s. r. o.

Odporúča sa, aby výrobky montoval a uviedol do prevádzky autorizovaný servis, ktorý poskytuje záruku odbornej montáže, predvedenie a preskúšanie výrobku. Montáž a inštalácia spotrebiča, musí byť vykonaná v súlade s vyhláškou ÚBP SR č.508/2009 Z. z. súvisiacich predpisov a noriem v platnom znení. Pred montážou výrobku je nutné, aby boli splnené všetky podmienky pre pripojenie na inžinierske siete podľa platných noriem a podľa návodu na použitie.

Záručné podmienky

- na výrobok sa poskytuje záručná doba 24 mesiacov odo dňa zakúpenia výrobku kupujúcim
- pri reklamácií je podmienkou predložiť platný daňový doklad o kúpe výrobku (napr. pokladničný blok, faktúru a pod.)
- ak je výrobok používaný k inému než výrobcom stanovenému účelu, alebo je výrobok používaný v rámci predmetu obchodnej činnosti, poskytuje sa záručná doba 6 mesiacov odo dňa zakúpenia, nakoľko spotrebiče sú určené výhradne pre použitie v domácnosti
- za vadu výrobku sa nepovažuje jeho nadmerné opotrebovanie a z toho vyplývajúce absencie niektorých pôvodných vlastností, ktoré boli spôsobené napr. zanedbaním bežnej údržby, čistenia, nadmerným používaním výrobku
- záručná doba neplynie po dobu, po ktorú kupujúci nemôže užívať tovar pre jeho vady, za ktoré zodpovedá predávajúci
- ak nebude zistená žiadna závada, na ktorú sa vzťahuje bezplatná záručná oprava alebo bude zistená závada nezavinená výrobcom, hradí náklady spojené s vyslaním servisného technika osoba, ktorá uplatnila nárok na túto opravu
- záručné opravy vykonávajú autorizované servisné strediská podľa zoznamu uvedeného v tomto záručnom liste

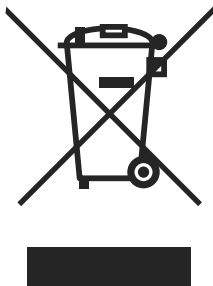
Právo na bezplatnú opravu výrobku na náklady BSH domáci spotrebiče, s.r.o. organizačná zložka Bratislava zaniká, ak:

- je nečitateľný výrobný štítok, alebo na výrobku chýba
- údaje na záručnom liste, prípadne na doklade o predaji sa líšia od údajov uvedených na výrobnom štítku spotrebiča
- výrobok bol namontovaný v rozpore s návodom na montáž, prípadne nebol dodržaný súlad s platnými STN, alebo s návodom na obsluhu
- výrobok bol neodborne namontovaný, alebo nebol uvedený do prevádzky organizáciou oprávnenou v zmysle vyhlášky ÚBP SR č.718/2002 Z. z., platí pre plynové spotrebiče a spotrebiče s elektrickým napájaním 400 V, ako i na spotrebiče dodávané bez elektrického kábla, prípadne bez elektrickej koncovky
- bola vykonaná konštrukčná zmena alebo zásah do výrobku neoprávnenou osobou
- závada na výrobku vznikla použitím neoriginálnych náhradných dielov, alebo príslušenstva
- sa jedná o poškodenie: mechanické, nadmernou záťažou, v dôsledku vodného kameňa, neodborného zapojenia, živelnou pohromou, vonkajšími vplyvmi a pod.



Rozšířená záruka nad rámec zákona

Pri spotrebičoch (práčky, umývačky riadu) sériovo vybavených systémom „**AquaStop**“, je výrobcom poskytnutá záruka na škody vzniknuté nesprávnou funkciou tohto systému a to po celú dobu životnosti spotrebiča (toto sa nevzťahuje na vlastný aqua-stop). Ak vzniknú škody vodou spôsobené chybou systému „**Aqua Stop**“, poskytneme náhradu týchto škôd.



Symbol uvedený na výrobku alebo jeho obale upozorňuje na to, že výrobok po skončení jeho životnosti nepatrí k bežnému domácejmu odpadu, ale ho treba odovzdať do špeciálnej zberne odpadu na recyklovanie elektrických alebo elektronických spotrebičov.

Vašou podporou správnej likvidácie pomáhate získať opäť cenné suroviny a chrániť tak životné prostredie. Ďalšie informácie o recyklovaní tohto výrobku získate na miestnom úrade, v zberni odpadu alebo v združení Envidom, ktoré zabezpečuje zber, prepravu, spracovanie, recykláciu a ekologické zneškodňovanie elektroodpadu v zmysle zákona.

Prehlásenie o hygienickej nezávadnosti výrobkov

Všetky výrobky distribuované spoločnosťou BSH domácí spotřebiče s.r.o. a prichádzajúce do styku s potravinami spĺňajú požiadavky o hygienickej nezávadnosti podľa zákona č. 258/2000 Zb., vyhlášky 38/2001 Zb. Toto prehlásenie sa vzťahuje na všetky výrobky prichádzajúce do styku s potravinami uvedené v aktuálnom cenníku firmy BSH domácí spotřebiče s.r.o.

„Spotřebič nie je určený pre použitie osobami (vrátane detí) so zníženými fyzickými, zmyslovými alebo mentálnymi schopnosťami, alebo s nedostatkom skúseností a vedomostí, ak im osoba zodpovedná za ich bezpečnosť neposkytne dohľad a alebo ich nepoučila o používaní spotřebiča.“

Zoznam servisných stredísk

PSČ	Mesto	Adresa prevádzky	Servisné stredisko	Web	E-mail	Telefón 1	Telefón 2
085 01	Bardejov	Partizánska 14	Peter Špik		peter.spik@sirovanel.sk	054/4746227	0905400019
811 07	Bratislava	Kazanská 56	Martin Šgasny servis domácich spotrebičov		gaggenau@orangemall.sk	0918 996 988	
841 02	Bratislava	Tňhavá 38	TECHNO SERVIS BRATISLAVA s r. o.	www.technoservis.sk	technoservis@nextra.sk	02/64483643	0907778406
900 44	Tomašov	1 Mája 19	Viva elektroservis, s. r.o.	www.vivaservis.sk	servis@vivaservis.sk	02/45958855	0905722111
945 01	Komaňo	Mesachá 20	LASER Komaňo spol. s r.o.	www.laser-ko.sk	servis@laser-ko.sk	035/7702868	0915222454
040 01	Košice	Komenského 14	Ing. Ľubor Kolesár Kubiš		kubisservis@mail.t-com.sk	055/6221477	0905894769
071 01	Michalovce	Ul. Obrancov mieru 9	ELEKTROSERVIS VALTIM		valiska.lubomir@stonline.sk	056/6423290	0903855309
949 01	Nitra	Spojovacia 7	EXPRES servis Anna Eimanová		expresservis@naex.sk	037/6524597	0903524108
920 01	Priešťany	Žilinská 47	Domoss Technika a.s.	www.domoss.sk	servis@domoss.sk	033/7744810	033/7742417
088 01	Poprad	Továrenská ul. č.3	TATRACHLAD POPRAD s.r.o.	www.tatrachlad.sk	tatrachlad@tatrachlad.sk	052/7722023	0903906828
080 05	Prešov	Švábska 6895/57A	BARAN servis - Baran Luboš	www.baranservis.sk	baranservis@stonline.sk	051/7721439	0903904572
971 01	Prievidza	V.Clemenčisa 6	ELEKTROSERVIS Pavlíček Peter	www.peterpavlicek-elektroservis.sk	pavlicek.elektroservis@stonline.sk	046/5485778	0905264822
979 01	Rimavská Sobota	Malohornská 2594	N.B.ELEKTROCENTRUM		nbelektrocentrum@stonline.sk	047/5811877	0905664258
034 72	Ružomberok	Liptovská Lužná 496	E servis elektro spotrebičov		elpra@speednet.sk	044/4396413	0905577817
911 08	Trenčín	Matejka Bela 37	Jozef Rožník	www.bshtservis.sk	roznik@bshtservis.sk		0903702458
960 01	Zvolen	Hviezdoslavová 34	STAFEXPRESS-ELEKTROSERVIS		stafexpres.zsvservis@mail.t-com.sk	045/5400798	0905259983
010 01	Žilina	Komenského 38	M-SERVIS Mareš Jaroslav	www.m-servis.sk	mservis@zoznam.sk	04115640627	